



ЭДИЙН ЗАСГИЙН СУДАЛГАА,
ЭРДЭМ ШИНЖИЛГЭЭНИЙ ХҮРЭЭЛЭН

2013

2014

2015

ТАЙЛАН

2016

Эдийн засгийн судалгаа, эрдэм шинжилгээний хүрээлэн

Товч танилцуулга

МУИС-ийн дэргэдэх эдийн засгийн бодлого судлалын төв болох Эдийн засгийн судалгаа, эрдэм шинжилгээний хүрээлэн 2010 онд байгуулагдсан. Чанарын өндөр түвшний, мэргэжлийн хөндлөнгийн хяналтаар шүүгдсэн, хараат бус, оновчтой асуудал дэвшүүлсэн эдийн засгийн бодлогын шинжилгээ, судалгааны ажлыг хийх, санхүүжүүлэх, эдгээр судалгааны гол үр дүнг нийтэд хүргэх, бодлогын судалгаа хийх хэрэгцээг тодорхойлж төрийн болоод бусад байгууллагад танилцуулах гол зорилготой.

Гол харилцагчид:

- Монголбанк, Сангийн яам, Хөдөлмөрийн яам зэрэг төрийн байгууллага
- Голомт банк, Оюу толгой компани, ЭмСиЭс компани зэрэг хувийн хэвшил
- Дэлхийн банк, Азийн хөгжлийн банк, НҮБ, Жайка зэрэг олон улсын байгууллага

2015 онд хэрэгжүүлсэн судалгааны төслүүд

Өрхүүдэд учрах инфляцийн дарамт

Монголбанкны захиалгаар гүйцэтгэсэн энэхүү судалгаагаар Үндэсний статистикийн хорооны “Өрхийн нийгэм эдийн засгийн судалгаа”-нд хамрагдсан өрхүүдийн тоон мэдээлэлд тулгуурлан, тэдэнд учирч буй үнийн инфляцийн түвшинг судаллаа. Ингэхдээ стандарт аргачлал ашиглан, өрх бүрийн хувьд болон өрхийн тэнцүү 5 бүлгийн хувьд сарын, жилийн болон 2009-2012 оны өсөн нэмэгдсэн инфляцийг тооцсон.

Тус судалгаа инфляцийн өрхөд үзүүлж буй нөлөөг өрхийн хэрэглээний бүтцээс нь хамааруулан авч үзсэн. Учир нь өрхүүд хэрэглээний бүтцээсээ хамаараад өөр өөр үнийн инфляцитай тулгарч байж болох юм. Үүнийг урт, богино хугацааны хувьд авч үзвэл инфляцийн дарамт бас өөр гарч болно. Тухайлбал, богино хугацаанд өрхүүдэд учрах инфляцийн дарамт их зөрүүтэй байж болох боловч урт хугацаанд уг зөрүүг бууруулах ямар нэг эдийн засгийн механизм үйлчилж болно.

Судалгааны гол үр дүн:

- Сарын ХҮИ нь хүнсний ногоо, мах, сүү, тараг зэрэг барааны үнийн улирлын мөн чанараас шалтгаалж ихээхэн хэлбэлзэж байна.
- Хүнсний барааны хэрэглээний жин өндөртэй өрхүүд нь хүнсний үнийн инфляцид их өртөж байгаа бол, хүнсний хэрэглээний жин багатай өрхүүд хүнсний үнийн инфляцид бага өртөж байна.
- Хэрэглээний зардлын ихэнхийг хүнсэнд зарцуулдаг өрхүүд хүнсний бус хэрэглээ өндөртэй өрхүүдтэй харьцуулахад зуны сард бага, харин бусад сард үнийн өндөр инфляцитай тулгарч байна.
- Өрхийн тэнцүү 5 бүлгийн бодит хэрэглээ өссөн боловч тоон мэдээллийн мөн чанар нь өсөлтийн хувийг нарийн тооцоолох бололцоог хангахгүй байна.
- Өрхүүдийн сарын болон жилийн инфляцийн түвшин ялгаатай байгаа хэдий ч, дөрвөн жилийн туршид бий болсон үнийн ерөнхий өсөлт нь өрхийн тэнцүү 5 бүлгийн хувьд бараг ялгаагүй байна.
- 2009-2012 онд өрхийн 5 тэнцүү бүлгийн хувьд хамгийн бага болон хамгийн их хэрэглээтэй квантилуудын бодит хэрэглээ харьцангуй өндөр хувиар өсжээ.

Судалгааны ажлын дэлгэрэнгүйг Монголбанкны “Судалгааны ажил – Товхимол 10” -аас харна уу.

Орон сууцны үнийн индекс тооцох арга зүй

Орон сууцны үнийн индекс бол улс орны эдийн засгийн үйл ажиллагааны идэвхжилийн түвшинг тодорхойлдог макро эдийн засгийн нэг чухал үзүүлэлт. Дэлхийн улс орнуудын эдийн засагт тохиолдсон томоохон хямралууд ихэвчлэн үл хөдлөх хөрөнгийн зах зээлээс эхлэлтэй байдаг нь өнөөдөр манай улсад уг индексийг бодитой, үнэн зөв тооцоолох шаардлагатайг харуулж байна. Энэ үзүүлэлтэд үндэслэн эдийн засгийн цаашдын чиг хандлага, эдийн засгийн хямралыг даван туулах бодлогын арга хэрэгслүүд тодорхойлогддог. Иймээс энэ судалгаа Монголбанкнаас орон сууцны үнийн индексийн тооцооллыг бий болгох, жигдрүүлэх чиглэлд авч хэрэгжүүлж буй арга хэмжээнүүдийн онолын үндэслэл боловсруулах, тооцоололд хэрэглэсэн аргачлалуудад үнэлэлт, дүгнэлт өгөх гол зорилготой.

Уг судалгаагаар орон сууцны үнийн индексийг тооцох түгээмэл аргазүйг тоймлон судалж, тэдгээрийн давуу, сул талыг тодруулахад голлон анхаарав. Эдгээрээс манай орны нөхцөлд ашиглахад тохиромжтой хоёр арга болох бүлэглэх арга, хедоник регрессийн аргуудыг дэлгэрүүлэн авч үзэж, тооцоолох аргачлалыг жишээгээр харуулсан.

- Бүлэглэх арга нь борлуулагдсан орон сууцны түүврийг тодорхой тооны дэд бүлэгт хувааж, жигнэсэн дундаж үнийг олох арга юм. Давуу тал нь ойлгомжтой, тайлбарлахад хялбар байдаг. Харин орон сууцны зарим шинжийн талаар мэдээлэл байхгүй үед үүнээс шалтгаалсан орон сууцны үнийн ялгааг тайлбарлаж чадахгүй. Мөн орон сууцны онцлогийг хэт нарийн тусгаж бүлэглэвэл ерөнхий үнэ хазайлттай гарах эрсдэлтэй.
- Хедоник регрессийн арга нь орон сууцны үнийг түүний онцлог шинжийг илэрхийлэх хувьсагчдаас хамааруулж олон хүчин зүйлийн загвар ашиглан үнэлдэг. Давуу тал нь цуглуулсан тоон өгөгдлийг хамгийн үр дүнтэй ашигладаг. Гэхдээ орон сууцны олон шинжийг хамарсан тоон өгөгдөл шаарддаг, тайлбарлахад төвөгтэй сул талтай.

Энэ судалгааг хийснээр “Орон сууцны үнийн индекс”-ийг олон улсын жишигт нийцэхүйц тооцож, цаашид тогтмол хэрэглэдэг болсон бөгөөд Монголбанкны захиалгаар “Тэнхлэг зүүч” компани Улаанбаатар хотын орон сууцны үнийн индексийг сар бүр тооцож, олон нийтэд зарлаж байна.

Судалгааны ажлын дэлгэрэнгүйг Монголбанкны “Судалгааны ажил – Товхимол 10” -аас харна уу.

Жижиг дунд үйлдвэрлэлийн хэлцлийн зардлын судалгаа

Манай улсын хувьд ЖДҮ-ийн салбарын зардлын томоохон хувийг эзэлдэг хувийн хэвшил ба төрийн хоорондын харилцаанаас үүсэх хэлцлийн зардлыг микро судалгаанд үндэслэн тооцох нь чухал ач холбогдолтой юм. Хэлцлийн зардлыг зах зээлийн ба зах зээлийн бус гэж ангилах ба хөгжиж буй орнуудад энэхүү зах зээлийн бус хэлцлийн зардлын хэмжээ маш их байдаг. Зах зээлийн бус хэлцлийн зардалд бизнесийн зөвшөөрөл авах, элдэв хүнд суртлыг давахад зарцуулж буй хүн хүч, цаг хугацаа, албан тушаалтнуудад өгөх авилга зэргийг багтаана.

Монголбанкны захиалгаар хэрэгжиж байгаа тус судалгаа нь манай улсын ЖДҮ-ийг дэмжих бодлогын орчныг судлах, бизнесийн орчныг таатай болгох чиглэлээр хийгдсэн олон улсын судалгааны ажлууд болон сайн туршлагуудыг тоймлохоос гадна ЖДҮ-ийн үйл ажиллагаанд тулгардаг зах зээлийн бус хэлцлийн зардлыг түүвэр судалгаагаар нарийвчлан судлах зорилготой.

Энэ хүрээнд ЖДҮ-ийн хөгжлийн талаарх өөрийн орны болон олон улсын хэмжээнд хийгдсэн онолын ба эмпирик судалгааны ажлуудын тоймыг бэлтгэж, ЖДҮ-ийн хөгжлийн асуудлаар ажилладаг төрийн байгууллага, олон улсын байгууллага, төрийн бус байгууллагын удирдлагуудтай гүнзгийрүүлсэн ярилцлага хийж, Улаанбаатар хот, Дархан-Уул, Орхон аймагт үйл ажиллагаа явуулж буй 800 аж ахуйн нэгжээс зах зээлийн бус хэлцлийн зардлын дэлгэрэнгүй түүвэр судалгаа авч, уг хэлцлийн зардлыг бизнесийн үйл ажиллагааны дараах үе шат бүрээр нарийвчлан үнэлэх оролдлого хийж байна. Үүнд:

- Бизнес эхлүүлэх, бүртгүүлэх
- Зөвшөөрөл, лиценз авах
- Татвар төлөх, тайлагнах
- Гаалийн байгууллагатай харилцах
- Дэд бүтцэд холбогдох, хотын үйлчилгээ авах
- Санхүүгийн байгууллагатай харилцах
- Бизнесийн гэрээний хэрэгжилтийг хангуулах
- Мэргэжлийн хяналт, өмчийн бүртгэл, орон нутгийн захиргаа гэх мэт төрийн бусад байгууллагатай харилцах

Судалгааны гол үр дүн:

- Монгол улсад ЖДҮ эрхлэх эрх зүйн орчин сүүлийн 20 орчим жил сайжирч, улам тодорхой болж ирсэн. Энэ нь ЖДҮ-ийг дэмжих удаа дараагийн хөтөлбөрүүд болон холбогдох хуулийн зохицуулалтаар илэрч байна. Гэхдээ ЖДҮ-ийн асуудлыг хариуцаж буй төрийн байгууллага, зохион байгуулалт байнга өөрчлөгдөж ирсэн нь бодлогын залгамж чанар, хэрэгжилт, төвлөрч буй асуудалд өөрчлөлт орох, тодорхойгүй байдал үүсэх нөхцөлийг бүрдүүлжээ.
- ЖДҮ-ийг дэмжих маш олон төсөл хөтөлбөр хэрэгжиж байгаа бөгөөд эдгээр нь хоорондоо өрсөлдөх гэхээсээ илүүтэй бие биенээ харилцан нөхсөн, өөр өөр салбар, зорилтот бүлэгт чиглэснээрээ онцлогтой байна. ЖДҮ-ийн салбар өөрөө маш олон чиглэлийн үйл ажиллагаа, олон төрлийн аж ахуйн нэгжийг хамардаг тул аль болох олон талын дэмжлэгийг нэгэн зэрэг үзүүлэх нь үр дүнтэй байж болох юм.
- ЖДҮ эрхлэгчдэд тулгарч буй гол бэрхшээл нь санхүү, зээлийн асуудал, барьцаа, орон байр, түрээс, татвар, импортын ижил төрлийн бараа, борлуулалтын зах зээл, технологи, тоног төхөөрөмжөө шинэчлэх, экспортод гаргах бүтээгдэхүүнийг дэмжих тусгай бодлого үгүйлэгдэж байгаа зэрэг асуудал байна.
- Бусад судалгааны дүнтэй харьцуулахад ЖДҮ эрхлэгчид зах зээлийн бус хэлцэлд харьцангуй их зардал гаргадаг нь тогтоогдсон. Жишээ нь, бизнесээ бүртгүүлэхэд аж ахуйн нэгж дунджаар 1.2 сая төгрөг зарцуулдаг бөгөөд энэ нь Дэлхийн банкны Бизнес эрхлэхүй судалгааны үр дүнгээс 15 дахин их дүн юм.
- Бизнесийн ихэнх үйл ажиллагаанд шууд бус зардал, алдагдсан боломжийн зардал (тухайн үр ашиггүй үйл ажиллагаанд ажилтнуудын зарцуулж буй цаг) нь нийт зах зээлийн бус хэлцлийн зардлын 90 гаруй хувийг эзэлж байна.
- Харин төрийн албан хаагчдад өгдөг албан бус төлбөр нийт зах зээлийн бус хэлцлийн зардлын 2 хувийг эзэлж байна.

ХАА-н салбарын өрсөлдөх чадвар ба орон нутгийн хүн амын амьжиргааны түвшин

Хөдөө аж ахуйн салбар бусад салбартай харьцуулбал ядуурлыг бууруулахад хүчтэй нөлөө үзүүлдэг. Энэхүү судалгаагаар ХАА-н салбарын өрсөлдөх чадвар болон орон нутгийн иргэдийн амьжиргаа, орлогын түвшинг тодорхойлж, эдгээрийг сайжруулах боломжийг судалсан.

Манай улсын ХАА-н салбар сүүлийн 5 жилд дунджаар ДНБ-ий 13 хувийг эзэлж, ажиллах хүчний 30 орчим хувийг хамарч байна. Нийт өрхийн 36 хувь нь хөдөө орон нутагт амьдарч байгаа өнөө үед тус салбарын өрсөлдөх чадвар эдгээр өрхийн амьжиргааны түвшинд шүүд нөлөөлнө. Эдийн засаг эрчимтэй өсөхийн хэрээр ХАА-н салбарын өрсөлдөх чадвар суларч байгаа дүр зураг тод харагдаж байна.

Судалгааны гол үр дүн:

- ХАА-н салбарын өрсөлдөх чадварыг олон улсад өргөн ашиглагддаг RCA индексээр тооцоход адууны мах, үхрийн мах, малын арьс шир, ноолуур, ноолууран бүтээгдэхүүний хувьд харьцангуй давуу талтай байв. Эдгээр бүтээгдэхүүний экспортыг нэмэгдүүлэхэд махны эрүүл ахуйн шаардлага, худалдааны түнш орнуудтай мах, махан бүтээгдэхүүнийг Монголоос авах гэрээ хэлэлцээр байгуулж, импортын тарифыг бууруулах тал дээр анхаарч ажиллах шаардлагатай байна.
- Орон нутгийн өрхийн бодит орлогод малын тоо толгойн өсөлт, МАА-н бүтээгдэхүүний үнийн өсөлт, орон нутагт олгож буй зээлийн өсөлт эерэг нөлөө үзүүлж байгаа нь эмпирик шинжилгээгээр батлагдлаа. Эдгээр хүчин зүйлсээс орон нутагт олгосон зээл, МАА-н салбарт оруулах хөрөнгө оруулалт нь одоогоор хангалтгүй байгаа тул зээлийг нэмэгдүүлэх, төсвийн болон хувийн хөрөнгө оруулалтыг дэмжсэнээр МАА-н салбарын бүтээмжийг нэмэгдүүлэн олон улсын түвшинд хүргэж, орон нутаг дахь өрхийн бодит орлогыг тогтвортой нэмэгдүүлэх боломж бүрдэнэ. Бусад хүчин зүйлсийн хувьд бодит орлогын өсөлтийг тогтвортой бүрдүүлэхэд хангалтгүй юм.
- ХАА салбарын хөгжил инновациас шууд хамаардаг болохыг олон улсын туршлага харуулдаг. ХАА-н инноваци нь зөвхөн техник, технологийн хөгжлөөс гадна тус салбарт ажиллагсдын үр чадвар, зах зээлийн тогтолцооноос ихээхэн хамаарна. Монгол улсын хувьд ХАА-н салбарыг хөгжүүлэх бодлогын арга хэмжээ, хөрөнгө оруулалтыг сүүлийн хоёр жилийн хугацаанд эрс нэмэгдүүлсэн боловч цаашид ХАА-н салбарыг хөгжүүлэхэд анхаарах хэд хэдэн чиглэл байна.

- ХАА-н чиглэлийн судалгааг нэмэгдүүлэх, судалгааны үр дүнг бодитой ажил хэрэг болгох
- Судалгааны чиглэлийг нарийсгаж, орон нутгийн боломжид төвлөрүүлэх
- Мэдээллийн технологийг тус салбарт өргөн ашиглаж мэдээлэл, судалгааг хүртээмжтэй болгох
- ХАА-н чиглэлээр хэрэгжүүлж буй бодлогын арга хэмжээнүүд, төслийн хоорондын уялдааг сайжруулж, хяналт-шинжилгээ-үнэлгээг тогтмолжуулах зэрэг болно.

Судалгааны ажлын дэлгэрэнгүйг Монголбанкны “Судалгааны ажил – Товхимол 10” -аас харна уу.



MON-CGE загварчлал

Тус хүрээлэн Монгол улсад статик болон динамик ерөнхий тэнцвэрийн (CGE) загварыг хөгжүүлж байгаа бөгөөд одоогийн байдлаар MON-CGE загварыг нутагшуулаад байна. MON-CGE загвар нь Австрали улсын ORANI-G загвар дээр суурилдаг.

Загварт ҮСХ-ноос гаргадаг 32x32 (бүтээгдэхүүн ба салбар) хэмжээтэй нөөц, ашиглалтын хүснэгтийг эдийн засгийн суурь суурь мэдээлэл болгон ашигладаг. Нөөц, ашиглалтын хүснэгт нь эдийн засгийн бүтцийг илэрхийлдэг бөгөөд түүн дээр суурилан тооцоолол хийж байгаа нь бодит эдийн засгийн бүтэц дээр тооцоолол хийж байгаатай адил юм.

CGE загварыг судалгааны зорилготой үялдуулан хувиргах боломжтой ба эдийн засагт хүлээгдэж байгаа томоохон өөрчлөлтийн нөлөөг ихэвчлэн энэ загвараар үнэлдэг. Үүнд:

- Засгийн газрын татвар, зардал
- Импорт, экспортын үнэ, тариф
- Салбарын дэмжлэг, технологийн дэвшил
- Өрх гэрүүдийн таашаал
- Боловсрол, эрүүл мэндийн хөгжил
- Гадаадын хөрөнгө оруулалт
- Шинэ уул уурхайн ордын ашиглалт
- Хүүлийн өөрчлөлт...

Эдгээр өөрчлөлтөөс эдийн засагт гарах үр нөлөөг дараах үзүүлэлтийн өөрчлөлтөөр илэрхийлэх боломжтой. Үүнд:

- Үндэсний болон бүс нутгийн макро үзүүлэлтүүд: ДНБ, ҮНО, хэрэглээ, хөрөнгө оруулалт, экспорт, импорт, ажилгүйдэл, валютын ханш, үнэ гэх мэт
- Салбар, бүс нутгийн гарц, үнэ
- Ажил эрхлэлт ба цалин (салбар, хүйс, мэргэжил) ...

MON-CGE загварын хэрэглээ:

Энэ загварын тусламжтайгаар Genie Oil болон MCS компаниудын захиалгаар зарим томоохон төслүүдийн эдийн засагт үзүүлэх нөлөөг 2050 он хүртэл

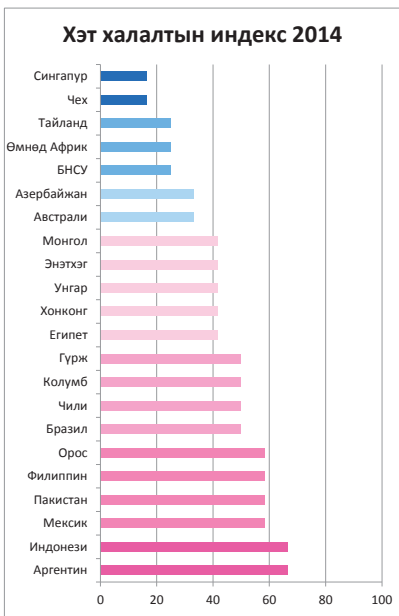
тооцоолсон. Түүнчлэн статик болон динамик ORANI-G загварыг Хөдөлмөрийн яамны харьяа Хөдөлмөр эрхлэлтийн үйлчилгээ, судалгаа, мэдээллийн үндэсний төвд нутагшуулахад Гэрэгэ Партнерс компанитай хамтран зөвлөх үйлчилгээ үзүүлээ. Энэ хүрээнд хийгдсэн гол ажлуудыг товч танилцуулъя.

1. Genie Oil компанийн захиалгаар зах Монгол улсад шатдаг занараас түлш, шатахуун үйлдвэрлэж дотоодын зах зээлд нийлүүлэх төслийн урт хугацааны эдийн засгийн үр нөлөөг үнэлсэн. Энэхүү тооцооллыг хийхийн тулд 32х32 хэмжээстэй суурь тоон мэдээллийг 33х33 (32 бүтээгдэхүүн + занар, 32 салбар + Genie Oil) хэмжээстэй болгон өргөтгөж, төсөлтэй холбоотой тоон мэдээллийг загварт оруулж, 2050 он хүртэл тооцоолол хийсэн.
2. MCS компанийн захиалгаар зах зээл дээр нүүрсийг боловсруулж, 3 төрлийн бүтээгдэхүүн (дизель, шатдаг хий, нафта) үйлдвэрлэж дотоодод нийлүүлэх болон экспортлох чиглэлтэй томоохон төслийн Монгол улсын урт хугацааны эдийн засагт үзүүлэх нөлөөг үнэлсэн. Үүний тулд 32х32 хэмжээстэй суурь тоон мэдээллийг 35х33 (32 бүтээгдэхүүн + 3 бүтээгдэхүүн, 32 салбар + MCS) болгон өргөтгөж, төслийн тоон мэдээллийг загварт оруулан 2050 он хүртэл үнэлгээ хийсэн.
3. Хөдөлмөрийн яамны харьяа Хөдөлмөр эрхлэлтийн үйлчилгээ, судалгаа, мэдээллийн үндэсний төвд Монгол улсын мэдээлэл дээр суурилсан статик ORANI-G загварыг Гэрэгэ партнерс компанийн хамтаар 2014 онд нутагшуулсан юм. Улмаар энэхүү статик загварт динамик тэгшитгэлүүд нэмэх замаар динамик ORANI-G загварыг хөгжүүлж, 2015 онд тус байгууллагад нутагшууллаа. Энэхүү загварыг олон улсад өргөнөөр ашиглаж байгаа ба зөвлөх үйлчилгээний баг динамик ORANI-G загварыг хөдөлмөрийн салбарын загвар болгон хөгжүүлсэн. Ингэснээр эдийн засаг дахь гэнэтийн шок (бодлогын болон гадаад) хөдөлмөрийн салбарт ямар нөлөө үзүүлэхийг үнэлэх боломжтой болсон.
4. Монголбанктай хамтран мөнгөний сектор бүхий статик ба динамик MON-CGE загвар хөгжүүлж байна. Уг загварын тусламжтайгаар мөнгөний бодлогын эдийн засагт үзүүлэх нөлөөг тодорхойлох, мөнгөний бодлогын богино хугацааны оновчтой хувилбарыг сонгох боломж бүрдэх юм.

Бодлогын орон зайн индекс

Энэхүү судалгаа Монголын эдийн засагт сүүлийн жилүүдэд явагдсан хурдацтай өсөлт тогтвортой эсэх, “хэт халалт” бий болгож байгаа эсэх, энэ үед эдийн засагт сөрөг цочрол тохиолдвол макро эдийн засгийн хариу арга хэмжээ авах орон зай бий эсэхэд бодитой үнэлэлт өгөх зорилготой юм.

Эдийн засгийн хэт халалт гэдэг бол үйлдвэрлэлийн хүчин чадал нийт эрэлтийнхээ хурдтай өсөлтийг гүйцэхгүй болсон үед үүсдэг. Харин бодлогын зай гэдэг бол эдийн засагт ямар нэг цочир өөрчлөлт тохиолдоход өрх гэрүүд хэрэглээгээ, бизнес эрхлэгчид хөрөнгө оруулалтаа өөрчилснөөр хэлбэлзлийг улам хүчтэй болгох үед засгийн газар үг мөчлөгийг сөрж тогтворжуулах бодлого хэрэгжүүлэх нөөц бололцоо хэр байгааг харуулдаг.



Судалгааны гол үр дүн:

Уул уурхайн бүтээгдэхүүн экспортлогч орнуудтай харьцуулахад манай улсын эдийн засаг урьд жилүүдэд маш их халж байснаа сүүлийн хоёр жилд хурдтай хөрч байна. Доорх зурагт сонгосон улсуудыг халалтын түвшнээр нь багаас их рүү эрэмбэлсэн (эдийн засаг нь халалт багатай байсан орнууд зургийн дээд хэсэгт, их халсан орнууд доод хэсэгт). Эдгээр улсын эдийн засаг 2014 онд өмнөх онтой харьцуулбал нэлэнхүйдээ эргээд огцом хөрч байна. Эдгээр орноос Аргентиний эдийн засаг хамгийн их халалттай орон хэвээр үлджээ. Мөн Венесуэл, Колумб, Бразил гэх мэт Латин Америкийн түүхий эд экспортлогч орнуудын эдийн засаг халалт ихтэй орнуудын тоонд орж байна. Харин Монголын эдийн засаг 2014 онд огцом хөрч,

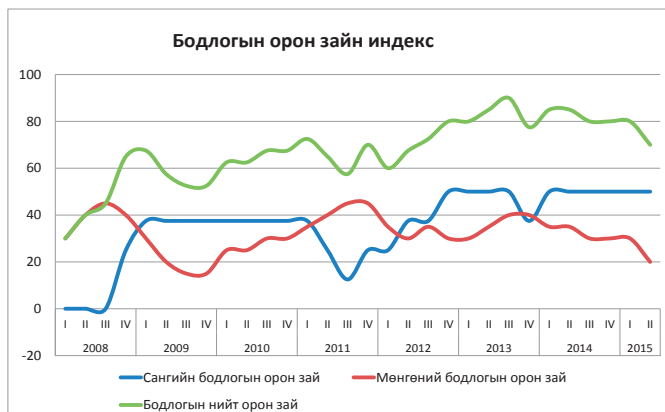
Австралитай зэрэгцжээ. Эдгээр орны хувьд өнгөрсөн хугацаанд ихэвчлэн инфляци ихтэй, улмаар бодит хүү нь сөрөг, эсвэл үрсгал тэнцэл алдагдалтай, ажилгүйдэл нь олон жилийн дунджаасаа нэлээд доогуур байжээ.

Шилжилтийн эдийн засагтай гэгдэж байсан Чех, Азербайжан зэрэг орны эдийн засгийн халалт маш бага байгаа юм. Мөн хүчтэй аж үйлдвэржиж байгаа Азийн бар орнуудын эдийн засгийн халалт харьцангуй бага хэвээр байна.

Хэт халалтын эрсдэл их байгаа үед тухайн улсад эдийн засгийн бодлогын орон зай хангалттай байх шаардлагатай. Гэтэл Монголын эдийн засгийн бодлогын орон зай сүүлийн жилүүдэд маш их хязгаарлагдмал байсан. Үүний гол шалтгаан

нь:

- Засгийн газрын нэмэгдэж буй өр
- Төсвийн байнгын алдагдал
- Өндөр инфляци
- Урсгал тэнцлийн их хэмжээний алдагдал
- Нэрлэсэн ДНБ-ий өсөлтөөс давж буй хувийн хэвшилд олгосон зээлийн өсөлт (гэхдээ сүүлийн жил гаруй хугацаанд уг өсөлт саарсан)
- Төгрөгийн ханшийн сүлрэлт зэрэг болно.



Монгол дахь эдийн засгийн бодлогын орон зай 2008 оны сүүл үеэс эрс хумигдсан бөгөөд эдийн засаг хөрч эхэлсэн 2009 оны үед ч хязгаарлагдмал хэвээр үлджээ. Түүнээс хойш бодлогын орон зай улам хязгаарлагдсан. Хэдийгээр сүүлийн үед бодлогын орон зай ялимгүй тэлж байгаа боловч хязгаарлагдмал хэвээр байна. Мөнгөний бодлогод тэлэх бага зэрэг орон зай үүссэн боловч сангийн бодлого тэлэх орон зайгүй болоод байна.

Хөгжиж буй бусад оронтой харьцуулахад манай улсын энэ үзүүлэлт сүүлийн жилүүдэд жил дараалан муудсаар бодлогын орон зай хамгийн муу орнуудын нэгд ороод байгаа юм.

Судалгааны ажлын дэлгэрэнгүйг Монголбанкны “Судалгааны ажил – Товхимол 10” -аас харна уу.

ЭЗСЭШХ-ийн үндсэн болон зочин судлаачдын товч танилцуулга

Хүрээлэнгийн судлаачид:

Др. Батдэлгэрийн Түвшинтөгс ЭЗСЭШ Хүрээлэнгийн захирал бөгөөд МУИС-д эдийн засгийн ухааны дэд профессороор ажилладаг. Манчестерийн их сургуульд магистр, Бостоны их сургуульд докторын зэрэг тус тус хамгаалсан. Тэрээр улс оронд тулгамдаж буй асуудлуудтай холбоотой бодлогын хэлэлцүүлгүүдэд идэвхтэй оролцдог бөгөөд МУИС-ийн эдийн засгийн сургуулийн судлаачдын багийг ахлан Санхүүгийн хямралын Монголын эдийн засагт үзүүлэх нөлөөлөл, Стратегийн ач холбогдол бүхий томоохон ордуудын Монголын эдийн засаг болон бизнесийн орчинд үзүүлэх нөлөөллийг үнэлэх чиглэлээр хэд хэдэн судалгааг амжилттай удирдсан. Макро эдийн засаг, мөнгөний эдийн засаг, олон улсын санхүү болон Монголын эдийн засгийн чиглэлээр голчлон судалгаа хийж байна.

Ганширийн Ванчиг 2011 оноос тус хүрээлэнд мэдээлэл технологийн менежерээр ажиллаж байна. Тэрээр БНСАУ-н Халлим их сургуулийг Мэдээллийн технологийн бакалавр зэрэгтэй төгссөн. Одоогоор хүрээлэнгээс зарлагдсан тэтгэлэгт судалгаанд шалгарсан судлаачид болон мэдээлэл технологи хариуцан ажиллаж байна.

Загдбазарын Манлайбаатар МУИС-ийн докторант бөгөөд ЭЗСЭШ-ний хүрээлэнд 2012 оноос хойш ажиллаж байна. Тэрбээр Хан-Уул дээд сургуулийг Хэрэглээний математикийн бакалавр, Унгар дахь Төв Европын их сургуулийг Эдийн засгийн бодлогын магистр зэрэгтэй тус тус төгссөн. ЭЗСЭШХ хүрээлэнд ажиллахаас өмнө IRIM судалгааны хүрээлэнд зөвлөх, Хан-Уул дээд сургуульд эдийн засгийн онол, математик загварчлалын багшаар ажиллаж байсан. Одоогоор CGE загварчлал ба түүний хэрэглээ, сангийн бодлогын асуудлууд, ЖДҮ-ийн хөгжил, орон сууцны зах зээлийн чиглэлээр голлон судалгаа хийж байна.

Баяржаргалын Мөнх-Ирээдүй 2013 оны 7 сараас тус хүрээлэнд судлаачаар ажиллаж байна. МУИС-ийн эдийн засгийн хөтөлбөрийг бакалавр, магистр зэрэгтэй төгссөн. Суралцаж байх хугацаандаа, олон улсын эдийн засаг, хөдөлмөрийн эдийн засаг, мөнгөний бодлого зэрэг сэдвийг гүнзгийрүүлж судалсан. Одоогоор, “Тооцоолох Ерөнхий Тэнцвэр (CGE)” –н загварыг хөгжүүлэх, тухайлбал бодлогын шинжилгээнд түүнийг хэрэглэх чиглэлээр судалгаа хийж байна.

Батсуурийн Цэндсүрэн 2016 оны 1-р сараас тус хүрээлэнд судлаачаар ажиллаж

байна. Тэрээр БНТУ-ын Хажеттепегийн их сургуулийг эдийн засгийн ухааны бакалавр, Австралийн үндэсний их сургуулийг байгаль орчин, байгалийн нөөцийн эдийн засгийн магистрийн зэрэгтэйгээр тус тус төгссөн. Тэрээр 2009-2013 онд Байгаль орчин ногоон хөгжлийн яаманд уур амьсгалын өөрчлөлт, цэвэр хөгжил, цэвэр эрчим хүч, хүлэмжийн хийн ялгаралтыг бууруулах чиглэлээр ажилласан. Судалгааны сонирхол чиглэл: ногоон хөгжил, байгаль орчин, байгалийн нөөцийн эдийн засаг мөн макро эдийн засгийн загварчлал зэрэг болно.

Дамдинсүрэнгийн Эрдэнэбулган ЭЗСЭШ-ний хүрээлэнд 2013-2015 онд судлаачаар ажиллаж байсан. Тэрээр Японы Кобегийн их сургуулийг эдийн засгийн бакалавр, Хитоцубашигийн их сургуулийг эдийн засгийн магистр зэрэгтэй тус тус төгссөн. Тоглоомын онол, түүний хэрэглээ ба загварчлал, нийгмийн сонголт болон ерөнхий тэнцвэрийн динамик загварчлал (DSGE) –ыг сонирхон судалдаг. Одоогоор ерөнхий тэнцвэрийн (CGE) загварыг боловсруулах, төрөл бүрийн эдийн засгийн бодлогод дүн шинжилгээ хийхэд уг загварыг ашиглах, хөдөө аж ахуйн салбарын хөгжлийн чиглэлээр судалгаа хийж байна.

Зочин судлаачид:

Гунгаагийн Бумчимэг “Монголын Эдийн Засгийн Шинжилгээ Судалгааны Төв” судалгааны байгууллагын захирал. Урьд нь Монголбанкинд 10 гаруй жил ажилласан. Тэрээр МУИС-ийн эдийн засгийн ухааны бакалавр, Манчестерийн их сургуулийн Эдийн засгийн ухааны магистрийн зэрэгтэй. Түүний судалгааны чиглэл нь макро эдийн засгийн төсөөлөл, динамик стохастик ерөнхий тэнцвэрийн (DSGE) загварчлал, хөдөө аж ахуйн салбарын хөгжил зэрэг болно.

Даашинхүүгийн Гансүлд Санхүү эдийн засгийн дээд сургуульд ахлах багшаар ажилладаг. Хөгжлийн эдийн засаг, макроэкономикс, эдийн засгийн өсөлт зэрэг хичээл заадаг. Тэрээр МУИС-ийн эдийн засгийн хөтөлбөрийг бакалаврын ба магистрын зэрэгтэй төгссөн. Одоогоор Чех улсын CERGE-EI их сургуулийн эдийн засгийн докторын хөтөлбөрт суралцаж байгаа. Судалгааны чиглэл: эдийн засгийн өсөлт, бизнесийн мөчлөг, хөдөлмөрийн зах зээл, үл хөдлөх хөрөнгийн зах зээл, жижиг дунд үйлдвэрлэлийн хөгжил

Др. Чулуунбатын Нарантуяа МУИС-ийн эдийн засгийн тэнхимийн профессор, бакалаврын болон магистр, докторын ангиудад Микро эдийн засаг, Нийтийн салбарын эдийн засаг, Шинэ институцийн эдийн засаг, Хөгжлийн эдийн засаг зэрэг хичээл заадаг. Тэрээр улс төрийн эдийн засаг, шилжилтийн эдийн засаг, санхүү, институт, засаглалын чиглэлээр судалгаа хийдэг. Эдүгээ МУИС-ийн Санхүү, хөгжлийн бодлогын асуудал хариуцсан дэд захирлаар ажилладаг. Тэрээр ОХУ-ын Москвагийн их сургуулийг эдийн засгийн бакалавр зэрэгтэйгээр төгссөн. Австралийн Сиднейн их сургуулид магистр, АНУ-ын Мэриландын их сургуулийн

бодлого судлалын докторын зэрэг хамгаалсан. Түүний докторын судалгааны сэдэв нь 1990-1996 оны Монголын улс төр, эдийн засгийн шилжилтийн асуудлууд байв.

Др. Галиндэвийн Рагчаасүрэн Гэрэгэ Партнерс мэргэжлийн зөвлөх үйлчилгээний компанийн гүйцэтгэх захирлаар ажилладаг. Тэрээр эдийн засгийн ухааны докторын зэргийг Манчестерийн их сургуулиас 2004 онд авсан. 2003-2006 онд Английн Эссексийн их сургуульд туслах профессороор, 2006-2014 онд Английн Квинсийн их сургуульд дэд профессороор ажилласан. Тэрээр эдийн засгийн өсөлт, бизнесийн мөчлөг, хүн ам зүйн шилжилтийн талаар хийсэн судалгааны ажлуудаа Journal of Economic Dynamics, Journal of Economic Growth, Oxford Economic papers зэрэг сэтгүүлүүдэд хэвлүүлсэн. Одоогоор Монголын эдийн засгийн ерөнхий тэнцвэрийн (CGE) загвар боловсруулах судалгаан дээр голлон ажиллаж байна.

Баатарзоригийн Цолмон МУИС-ийн эдийн засгийн хөтөлбөрийг бакалавр зэрэгтэй төгссөн. 2013 оноос Гэрэгэ Партнерс компанид судлаачаар ажиллаж байна. Тэрээр Монголын хөдөлмөрийн зах зээл, хөдөлмөрийн эдийн засаг, эконометрик, макроэкономиксийн чиглэлээр судалгаа хийдэг. Сүүлийн үед ерөнхий тэнцвэрийн CGE болон GAMS загварууд дээр ажиллаж байна.

Лханаажамын Эсмэдэх Австралийн Викториагийн их сургуулийн Бодлого судлалын төвд докторант. Манчестерийн их сургуулийг магистр зэрэгтэй төгссөн. Өмнө нь МУИС-ийн эдийн засгийн тэнхимд багш, Австралийн Монашийн их сургуулийн бодлого судлалын төвд докторант байв. Судалгааны сонирхол, чиглэл: Шинэ үеийн ерөнхий тэнцвэрийн (CGE) загвар, түүнийг ашиглан эдийн засгийн өсөлт, эдийн засгийн бүтцийн өөрчлөлтөд дүн шинжилгээ хийх, байгалийн баялаг ихтэй орнуудын бодлогын дүн шинжилгээ хийх, эдийн засгийн цаашдын таамаглал гаргахад ашиглах. Тэрээр мөн төрийн санхүүг сонирхон судалж байна.